

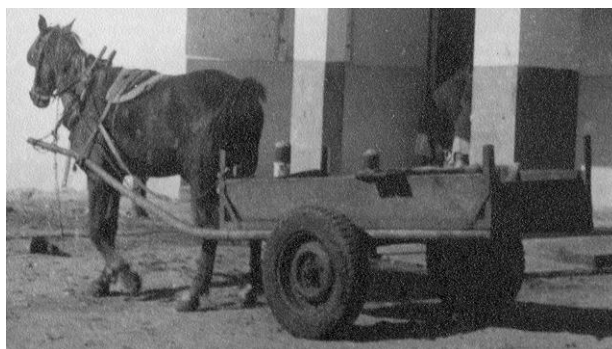
העגלות הקטנות "דגם כפר-ויתקין"

במושבי עמק-יזרעאל ובבאר-טוביה, עבדו לרוב עם עגלות גדולות "פלטפורמות" רתומות לזוג סוסים. בכפרנו בנו עגלות קטנות לבהמת-עבודה יחידה (סוס או פרד) והן נתנו פתרון לתובלה למשקים.

העגלות נבנו בשנות ה-40, אחרי חלוקת שטחי האדמה הכבדה לחברים. הדגם הראשון נבנה על ידי החבר שלום ספרים, שהיה מסגר בכפר ובנה עגלות רבות. מסגר שני היה החבר אשר סובול.

העגלה היתה במידות 220 ס"מ אורך ו-85 ס"מ רוחב. מידות אלו נקבעו בהתאם לגודלה של תיבת קטיף ההדרים "הפוקסה" שבה הובילו את הקלמנטינות והתפוזים שנקטפו, מהפרדס אל בית-האריזה. כל תיבה הכילה כ-20 ק"ג פרי.

על העגלה העמיסו 24 תיבות בשלוש קומות (בכל קומה 8 תיבות)¹.



המסגרת התחתונה של העגלה, נעשתה מצנורות ברזל של 2" בצורת מלבן. על הצנורות הותקן מלבן נוסף מברזל זזית של 40 מ"מ. בארבעת הפינות הולחמו זקפים מברזל-זזית בגובה של כ-50 ס"מ.

¹ כמות זו היתה מכסת קטיף הקלמנטינות הרגילה בכל סבב, ומכסת הקטיף בקבלנות ליום עבודה של פועל קטיף. מכסת קטיף התפוזים בכל סבב היתה 72 תיבות, לפי דרישת בית-האריזה של "תנובה אקספורט". הפרי הועבר לבית-האריזה ב-3 "נאגלות" (סבבים). משקים בעלי חלקות פרדס גדולות, או כמויות פרי גדולות, קבלו, בכל סבב, תוספות למכסת הקטיף. מכסת קטיף התפוזים בקבלנות של פועל קטיף היתה כפולה – 48 תיבות ליום.

תחת המסגרות, במרכזן, חובר בהלחמה סרן יחיד בעל שני גלגלי גומי שפורק ממכונת ישנה. הרצפה היתה מלוחות עץ של 1" וכך גם קירות העגלה הקדמי והאחורי. הקירות הצדדיים נעשו מלוחות ארוכים ועבים של 1½". על לוחות הצד, לרוחב העגלה, הונח לוח נייד, מקום ישיבה לשני אנשים. מלפנים חוברו למסגרת שני יצולים מכופפים עשויים מצנורות של 1½".

בין היצולים, תחת בטנו של הסוס, נקשרה רצועה ברוחב של כ-10 ס"מ ותפקידה היה למנוע מהעגלה להתהפך לאחור, בגלל העמסה עודפת בחלקה האחורי. בין היצולים רתמו את בהמת-העבודה. מלפנים תחת מסגרת העגלה, חובר פלס בעל שתי "אזניים" אליהם חוברו המוסרות מרתמת הסוס. בגלל מיקומו של הסרן, במרכז העגלה, ניתן היה בקלות, להרים את היצולים (גם ע"י הילדים) ולקשרם ברצועות העשויות לכך, לרתמת הבהמה.

העגלה היתה קומפקטית וקלת תנועה. היא שמשה להובלת התוצרת, כדי חלב למחלבה, דליי ביצים ליצרניה, שקי תפוחי אדמה מהשדה הביתה ושקי תערובת ממחסן האספקה לחצר המשק, ארגזי עגבניות מהחלקה לסככת הקבלה בשדה, וארגזי קלמנטינות ותפוזים, "בוקסות", שסודרו ב-3 קומות (3X8 ארגזים), ולשם כך פרקו את הקירות הצדדיים, הקדמי והאחורי. כדי להעמיס ירק להאבסת הפרות, היו מניחים על קירות העגלה "מסגרת" שהכפילה את רוחב העגלה ומעמיסים בקלשון, עגלות יפות, מרובעות של תלתן או שיבולת שועל ואפונה דן, שנקצרו בחרמש. תירס, שנקצר במגל ובמעדר, היה מושכב על המסגרת לרוחב העגלה, והסתויון שאורכו הגיע ל-4 מטרים הושכב לאורך העגלה ובלט מאחור. מחבילות החציר הקטנות בנו עגלה לתפארת. הוציאו את לוחות הצד הארוכים והניחו אותם על רצפת העגלה לרוחבה, אחד מלפנים ואחד מאחור. על כל לוח הניחו שתי חבילות חציר, במרכז העגלה בין הגלגלים הניחו שתי חבילות נוספות. על השכבה הראשונה הניחו את ה"מסגרת", או אפילו שני מוטות עץ, אחד מכל צד. השכבה השנייה נבנתה משמונה חבילות (ארבע מכל צד). בשכבה השלישית הניחו במרכז העגלה ארבע חבילות ברוחב שסגרו על החבילות שמתחת ועוד שתי חבילות לאורך, מכל צד. השכבה הרביעית היתה כמו השנייה, ולמעלה סגרו בשכבה חמישית בת שלוש חבילות. העקרון היה כמו בבניית קירות מבלוקים, שהבלוק העליון יושב על שנים מתחתיו. וכך בנו עגלה מרובעת יפה שהכילה $33 = 3+8+8+8+6$ חבילות וגם יותר.²

סלק בהמות: על ה"מסגרת" הונחו מכל צד הסלקים הגדולים כששורשיהם כלפי חוץ. הסלקים הקטנים והבינוניים נזרקו למרכז העגלה, וכך "בנינו" כלפי חוץ ומלאנו בתווך, עגלה גדולה וכבדה, שמשקלה הגיע לפעמים לטון! .

² ראיתי בזמנו, עגלה עמוסה ב-40 חבילות.

אנו, הילדים, היינו יושבים בגאווה על עגלת הסלק הגבוהה או עגלת התירס או התלתן, לועסים גבעול טעים של תלתן, כשהסוס סוחב לאיטו את העגלה העמוסה, מהשדה אל הרפת.

זבל הרפת הכבד הועמס בקלשון לתוך ארגז העגלה. להעמסת זבל העופות, שהוא קל במשקלו, הוסיפו לוחות להגבהת ארגז העגלה, ולעיתים העמיסו על הארגז, כתוספת, שקים מלאים זבל.

גם "יורדי הים"³, מספר חברים שהיו משכימים קום לפני חליבת הבוקר, בעוד לילה, היו רותמים את בהמתם לעגלה ויורדים לים לחפש מציאות שהביאו הגלים אל החוף. אני זוכר שבאחת השנים (לפני מלחמת השחרור) פלט הים חביות של שמן למנועי דיזל תוצרת Shell. כל חבית שקלה כ-200 ק"ג. כדי להעמיסן על העגלה חפרו, בחול הרך של שפת הים, שתי תעלות והכניסו לתוכן את גלגלי העגלה, כך שארגז העגלה הונמך ביחס לפני השטח, ואדם בודד העמיס בעצמו על העגלה שלוש חביות.

בסוף שנות הארבעים או תחילת החמישים, היה גם "שירות נסיעות" לים, בעגלה של נתן חופשי. הוא הסיע בתשלום נשים וילדים לרחצה בחוף הים ובחזרה.

כשנקנו הטרקטורים למשקים ונבנו להם פלטפורמות גדולות, הסבו את העגלות הקטנות מהבהמה לטרקטור. את הסרן הזיזו לאחור וחיברו ממנו לאורך העגלה במרכזה, צינור יחיד של 3" שבלט לפנים. בקצה הצינור רותכה טבעת גדולה אליה התחבר הוו של הטרקטור. בחלק מהמשקים בכפר משמשות העגלות הקטנות עד היום.

ריתום בהמת העבודה היה אחד המבחנים של ילדי הכפר. האחרים היו קציר בחרמש, חריש במחרישה מס' 4 ומחרישה ערבית וחליבת פרות. מי שידע לעשות אותם הפך מילד לנער. לילד נמוך קומה היתה בעיה לקשור את הרצועות שסגרו את הסמלון (או שמלון) על צואר הבהמה, וכן להניף את הקשתיות, עם מכלול המוסרות והרצועות, ולהלבישן באחת על הסמלון. היו בהמות בעלות מזג נוח שאיפשרו לילד טירון לבצע את הריתום, ואחרות "נבלות", כמו שקראו להן, שזקפו ראשיהן או הסתובבו לכאן ולשם ולא הקלו על הילדים את המלאכה.

³ שמחה סנדרוביץ (סמדר), נחום זלצר, אלחנן שוויצר ואחרים.

הריתמות

על ראש הבהמה הרכיבו רסן מעור בעל "משקפים". אלה היו חתיכות עור עבה משני צידי הראש, באיזור העיניים שמנעו מהבהמה להסתכל לצדדים בזמן העבודה, אלא אם הפנתה ראשה ימינה או שמאלה. לתוך פה הבהמה הוכנס מתג מברזל שנקשר בשני קצותיו לרסן. למתג חוברו קצות המושכות שהוחזקו מאחור בידי המושבניק ושימשו לכוון הבהמה ימינה ושמאלה, לזירוזה ע"י טפיחה במושכות על גבה וגם עצירתה.

על צואר הבהמה הורכב סימלון, תפור מעור וממולא בחומר כלשהו (אולי קש). לסימלון היו שתי כריות, אחת מכל צד, שנסמכו על כתפי הבהמה. על הסימלון הרכיבו את הקשתיות (קלעצלאך), עשויות עץ מפורזל ברצועות ברזל. לקשתיות היו מחוברות המוסרות שהיו תפורות מ-3 שכבות של עור עבה ובקצה כל מוסרה, חוליות שרשרת ברזל ששימשו לקיצורה או הארכתה. כל מוסרה התחברה לאוזן הפלס המחובר לעגלה, או למחרשה, משדדה, מקצרה וכו'.

גם יצולי העגלה חוברו לקשתיות ברצועות עור או שרשרות ברזל וכל מיני פטנטים מיוחדים לדבר.

על גב הבהמה הושמה "גפִיָה" בעלת שתי כריות. הגביה נקשרה ברצועות ליצולים ותפקידה לחלק את כובד העגלה העמוסה בין הגב וצואר הבהמה.

הטיפול בריתמות, תפירתן ותיקונן, היה נעשה על ידי בעל מקצוע מיוחד שנקרא רצען. בילדותי, גר בביתנו "דן הרצען" (שפיגלגלס) והרצעניה שלו היתה כלול של משפחת סנדרוביץ (סמדר), שכננו. דן עשה חלק ממלאכתו בערב לאורו של פנס "לוקס". הרצען האחרון בכפר היה יצחק אייזנר שהגיע לארץ במלחמת העולם השנייה, עם צבא הגנרל אנדרס. המשפחה התגוררה בצריף, במגרש בו נמצא כיום "גן עוזי", והרצעניה היתה במבנה קטן על אותו מגרש. כשהתמעטה העבודה בגלל החלפת הבהמות בטרקטורים, עסק יצחק גם בזגגות. בסופו של דבר נאלץ לסגור את הרצעניה והוא עבר לחופית ומצא את פרנסתו באחד המפעלים באיזור התעשייה של עמק-חפר.

כתב: גדעון חרובי

ערכה: שרי גלבוע